

Papillome inversé de la corde vocale : Une localisation exceptionnelle

Mohamed Ben Amor 1, Salma Romdhani 1, Rihab Lahmar 1, Rania Laajailia 1, Aymen Sifaoui 1, Maha Mejbri 1, Rim Bechraoui 1, Rim Zainine 1, Najeh Beltaief 1, 1Service D'ORL Et De Chirurgie Cervico-Faciale La Rabta - Tunis (Tunisie)

Abstract

Les papillomes inversés (PI) sont des tumeurs bénignes rares, provenant le plus souvent de la muqueuse nasosinusienne (ou membrane de Schneider), en particulier au niveau de la paroi nasale latérale du méat moyen.

Ils touchent préférentiellement l'adulte dans la 5^{ème} décennie et se distinguent par trois caractéristiques principales : une agressivité locale, un fort potentiel de récurrence et un risque d'évolution carcinomateuse. Leur traitement est principalement chirurgical.

L'étiologie précise du PI est à ce jour inconnue. Certaines hypothèses ont été évoquées (HPV, EBV, tabac, origine allergique ou même certaines expositions professionnelles) mais le rôle causal de l'agent suspecté n'a jamais été prouvé.

Jusqu'à présent, les localisations extra-sinusiennes décrites du PI sont l'oreille moyenne, la mastoïde et l'os temporal, le nasopharynx, le sac lacrymal, la cavité buccale, l'oropharynx et l'hypopharynx, ainsi que le larynx.

En effet, 5 cas de PI laryngé ont été rapportés dans la littérature : 4 supra-glottiques et 1 de la commissure antérieure, étendu à la sous-glott.

Nous rapportons le 6^{ème} cas de PI laryngé, et le premier localisé au niveau d'une corde vocale.

Description du cas

- **Homme** âgé de **33 ans**.
- Sans antécédents pathologiques.
- **Tabagique** à 13 paquets-année .
- **Motif de consultation:** **Dysphonie** isolée évoluant depuis 2 mois.
- **Nasofibroscopie** : Lésion polyploïde non suspecte du tiers moyen de la corde vocale gauche. Les deux cordes vocales étaient mobiles.

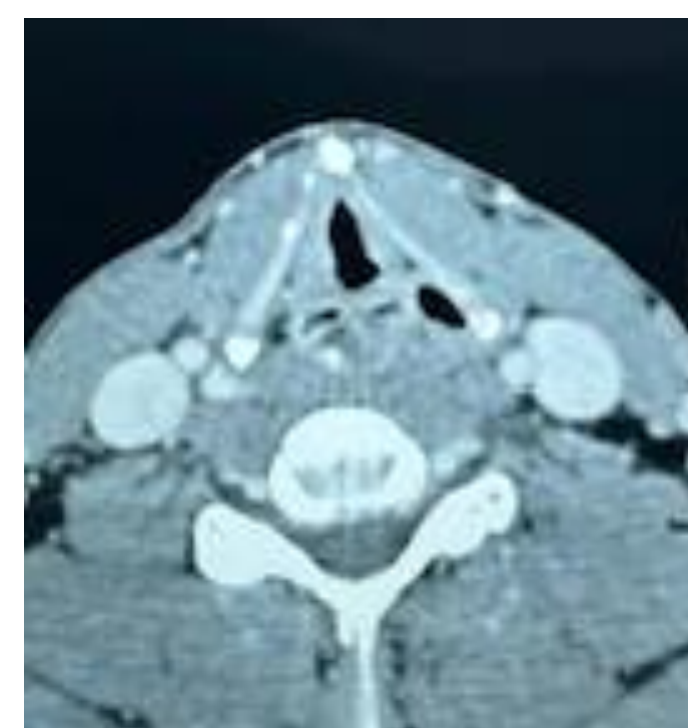


Figure 1 : Coupe axiale d'une TDM du larynx montrant un épaississement des 2/3 antérieurs de la corde vocale gauche

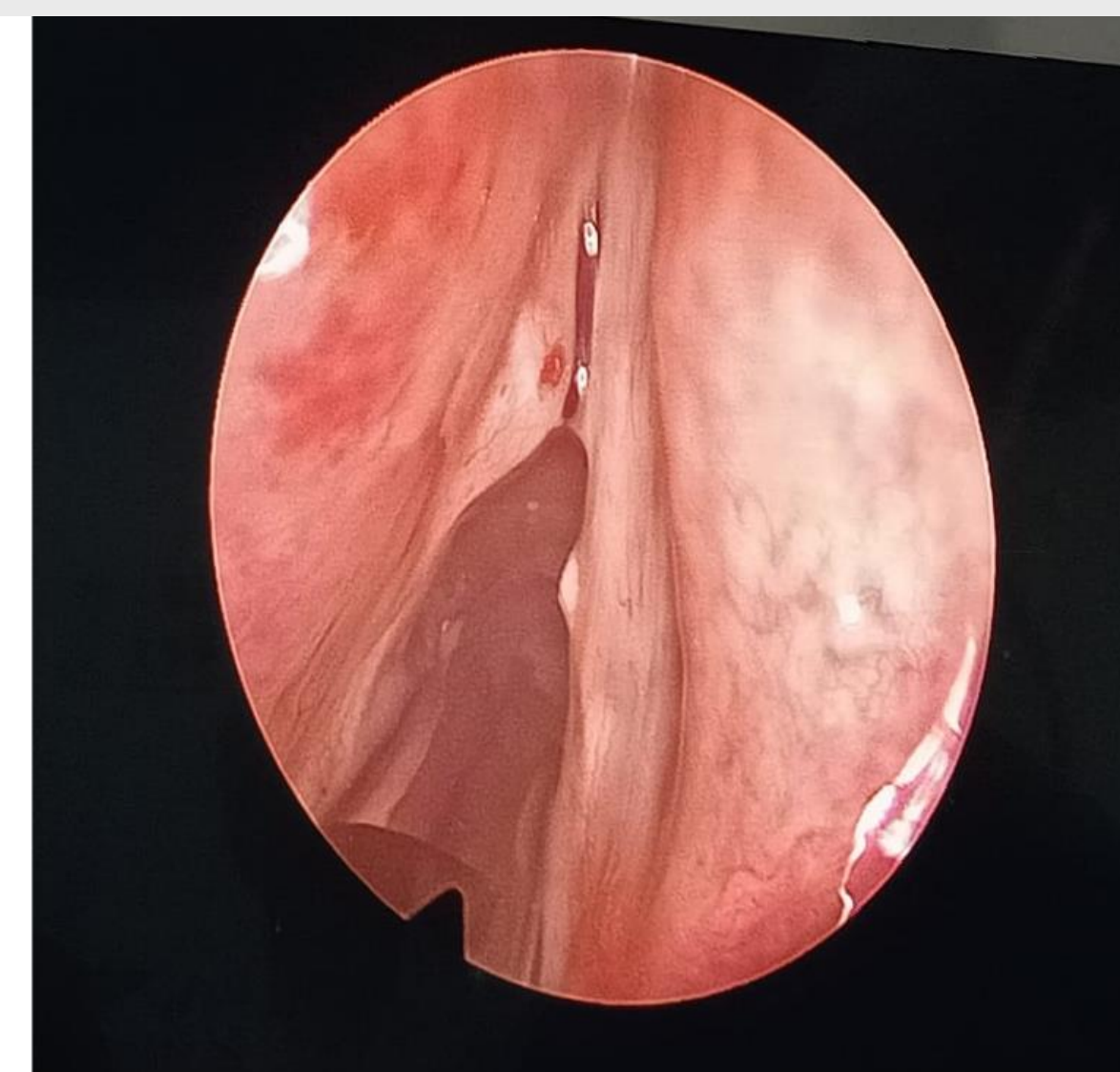


Figure 2 : Aspect endoscopique d'une laryngoscopie directe en suspension : lésion kystique de la jonction 1/3 antérieur 1/3 moyen de la CV gauche

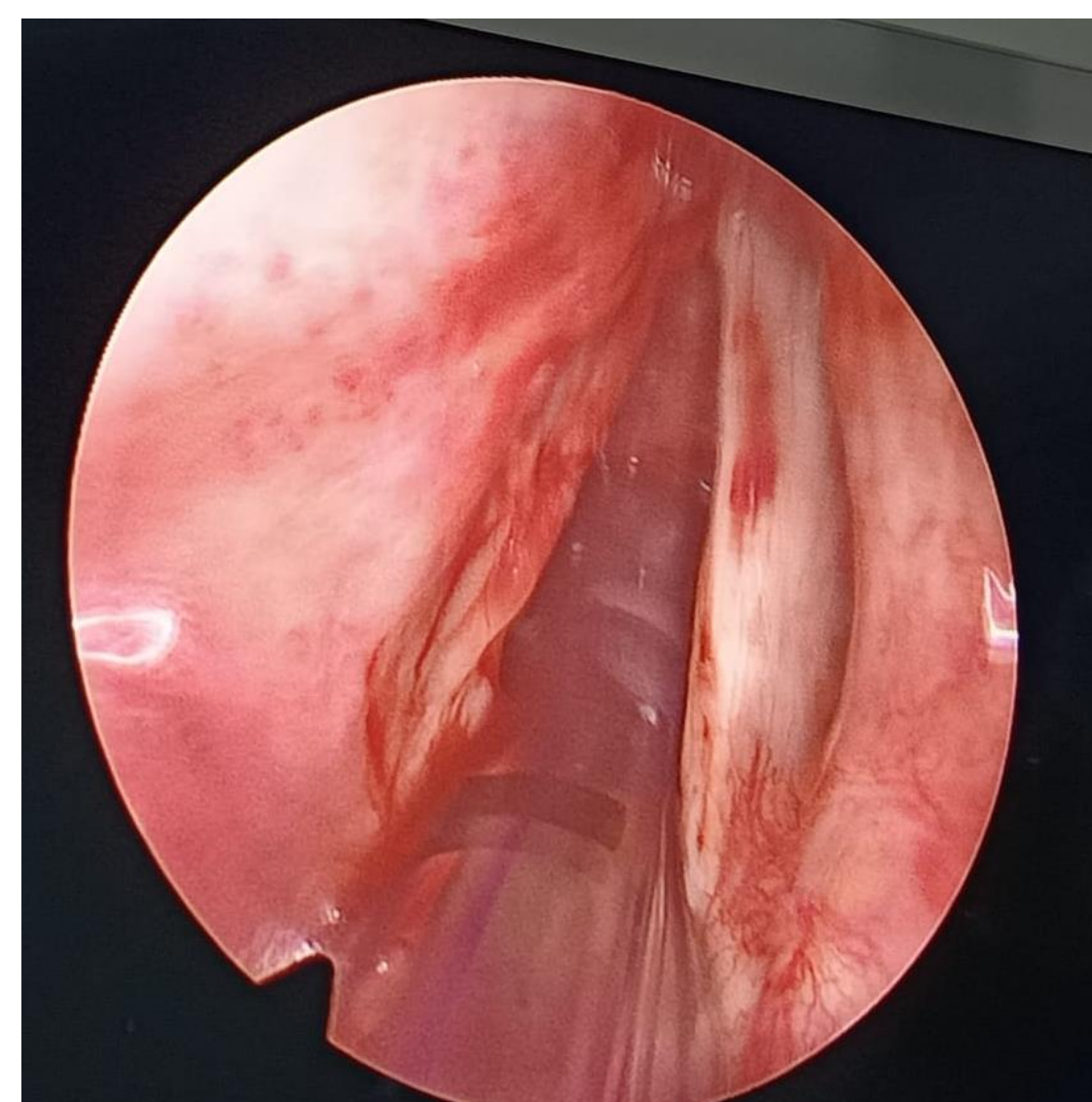


Figure 3 : Vue endoscopique après la biopsie- exérèse

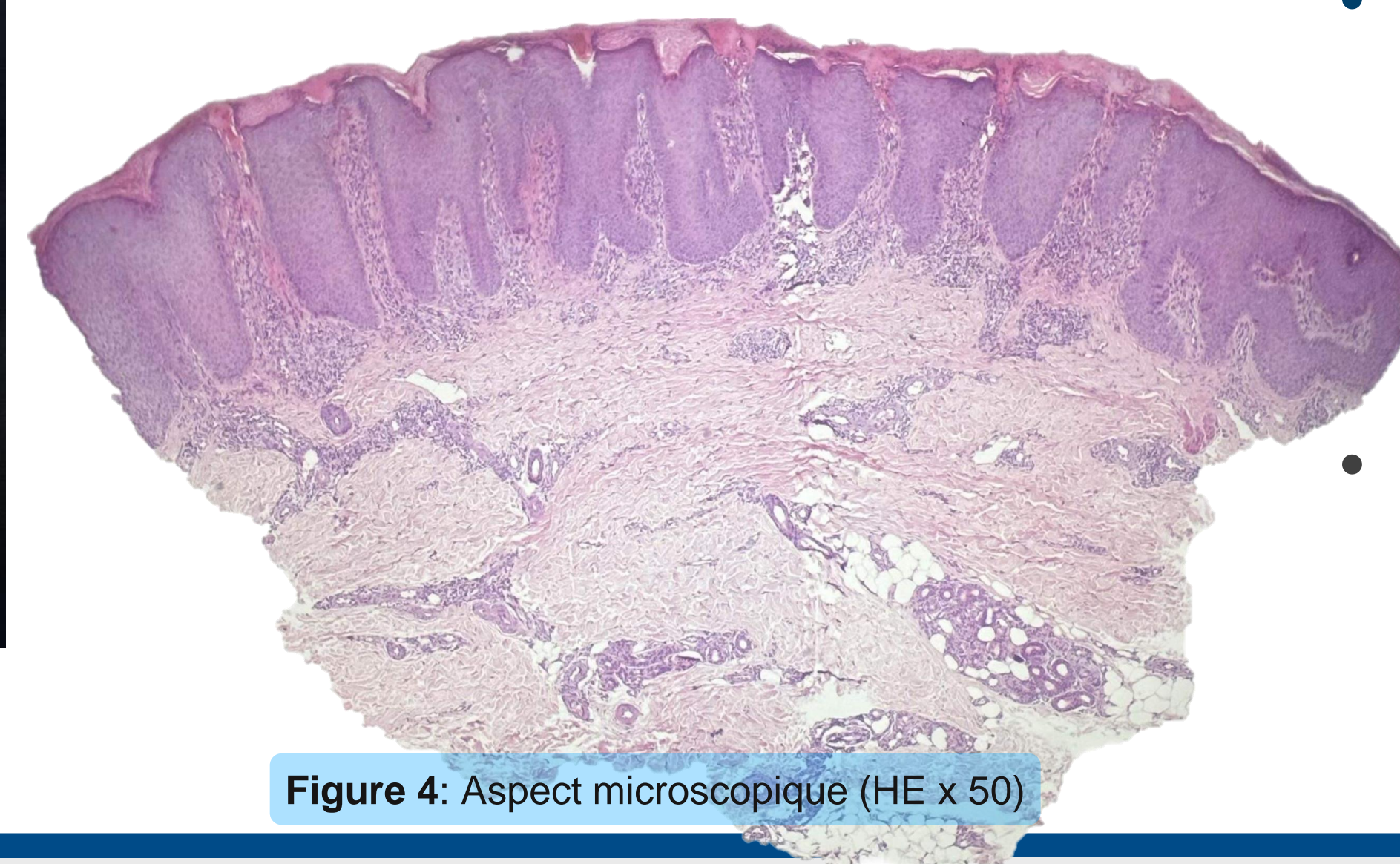


Figure 4: Aspect microscopique (HE x 50)

- **Scanner du larynx** : Présence d'un épaississement des deux tiers antérieurs de la corde vocale gauche (**Figure 1**). Celle-ci présentait un rehaussement asymétrique par rapport à la corde vocale controlatérale, visible à la manœuvre de Valsalva.
- **Laryngoscopie directe** : Lésion d'aspect kystique de la jonction tiers antérieur/tiers moyen de la corde vocale gauche (**Figure 2**).
- Une **biopsie-exérèse** a été réalisée (**Figure 3**).
- **Etude anatomopathologique (Figure 4)**: Formation polyploïde, tapissée par un épithélium pseudostratifié qui s'invagine de façon endophytique au sein d'un stroma oedémateux .
→Aspect d'un **Papillome inversé**.
- Au **premier contrôle post-opératoire**, nous avons noté une amélioration de la dysphonie. Les cordes vocales étaient légèrement congestives sans lésion visible. Le patient est toujours **sous surveillance**.

Conclusion

Les papillomes inversés primitifs du larynx sont extrêmement rares. Toutefois, nous pensons qu'ils doivent représenter un diagnostic différentiel devant une lésion laryngée. La prise en charge rejoint celle des papillomes inversés naso-sinusiens.

Références

- 1/Saddawi-Konefka R, Hariri N, Shabaik A, Weissbrod PA. Inverted schneiderian papilloma of the supraglottis: Case report. Laryngoscope. 2017 Dec;127(12):2830-2832. doi: 10.1002/lary.26746. Epub 2017 Jul 12. PMID: 28699194.
- 2/EO TS, Kim EK, Kim JH, Shin HA. Inverted Papilloma of the Epiglottis: A Rare Case. Ear Nose Throat J. 2022 Feb;101(2):114-116. doi: 10.1177/0145561320945567. Epub 2020 Aug 3. PMID: 32744900.
- 3/ Ecke A, Regin P, Stuck Bet al.. Inverted papilloma of the supraglottic area: a case report. Laryngo-Rhino-Otol 2018; 97: 3–4. 10.1055/s-0038-1639726
- 4/Raja H, Shaw S, Graham C, Kothari P, Patel S, Biswas D. An unusual case of stridor: supraglottic inverted papilloma. Ann R Coll Surg Engl. 2022 Apr;104(4):e116-e118. doi: 10.1308/rcsann.2021.0179. Epub 2021 Nov 26. PMID: 34825830; PMCID: PMC10335013.
- 5/Saraydaroglu Ö, İnan HC, Yirmibes S. Primary subglottic inverted papilloma: An exceptional localization. Indian J Pathol Microbiol. 2023 Nov 9. doi: 10.4103/ijpm.ijpm_332_23. Epub ahead of print. PMID: 38394419.