

Khou A, Meherzi S, Messaoudi T, Ben Aissa M, Charfi A
 Service d'ORL et de CCF, Hôpital régional de Sidi Bouzid, Tunisie

INTRODUCTION

MATERIELS ET METHODES

L'angine de Vincent est une angine ulcéreuse ou ulcéro-nécrotique due à l'association Fusobacterium necrophorum et Treponema Vincentii. Elle touche particulièrement les adolescents et les jeunes adultes. Elle est souvent favorisée par un mauvais état bucco-dentaire.

- A propos d'une patiente qui a été hospitalisée dans un service d'ORL pour prise en charge d'une angine ulcéro-nécrotique.
- Le but de l'étude est de décrire les particularités cliniques, microbiologiques et thérapeutiques de cette forme d'angine spécifique.

RESULTATS / OBSERVATION

- **Age** : 44 ans
- **Antécédents médicaux**: diabétique type 1
- **Histoire de la maladie**: L'histoire de la maladie a été marquée par l'apparition d'odynophagie latéralisée à droite dans un contexte apyrétique et non améliorée par la prise d'amoxicilline
- **Examen physique (photo 1)**: a montré une amygdale palatine droite hypertrophiée et érythémateuse avec une ulcération centrale recouverte de plaques grisâtres, d'où le diagnostic d'une angine ulcéro-nécrotique a été évoqué.
- **Examens complémentaires**: Un prélèvement bactériologique a été réalisé par écouvillonnage de l'ulcération et des croûtes objectivant la présence sur l'examen direct de l'association fusospirillaire caractéristique du diagnostic d'angine de Vincent (**photos 2**). La biologie a montré un syndrome inflammatoire biologique franc
- **Traitement**:
 La patiente a été hospitalisée et a reçu une antibiothérapie intraveineuse (amoxicilline-acide clavulanique + métronidazole)
- **Evolution**:
 L'évolution a été favorable avec amélioration des symptômes et régression des lésions au bout de 48 heures.



Photo 1: Aspect de l'ulcération au niveau de l'amygdale palatine droite

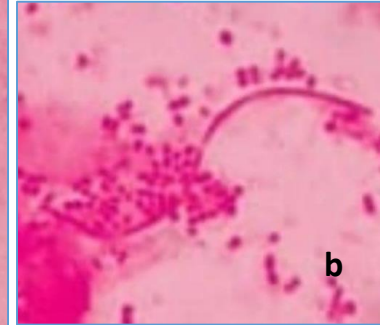


Photo 2: Association fusospirillaire à l'examen direct: **(a)** aspect de Spirochète, **(b)** Amas de bactéries Gram négatives.

DISCUSSION / CONCLUSION

- L'angine de Vincent est une forme clinique spécifique, souvent sous-estimée mais potentiellement mortelle en raison de ses complications, en particulier le syndrome de Lemierre.
- Cette affection semble toucher deux fois plus les femmes que les hommes, et elle constitue environ 40% des causes d'angine aiguë chez les jeunes sujets âgés de 16 à 20 ans.
- Ces résultats soulignent l'importance de la reconnaissance et du traitement approprié de l'angine de Vincent pour prévenir ses complications graves