

Les cellulites cervico-faciales chez le diabétique

Badr Soudi, Mouna Ouazzani Touhami, Zainab Hayat, Ahmed Sqalli Houssini, Ghita El kadiri El Hassani El Yamani, Hassan El Edghiri

Abstract

But de la présentation : Les cellulites cervico-faciales sont des infections développées dans le tissu celluloadipeux de la face, souvent associée au diabète. Cette étude vise à décrire les caractéristiques cliniques, bactériologiques et thérapeutiques de cette pathologie chez les patients diabétiques ainsi qu'à déterminer le lien de corrélation entre la cellulite cervico-faciale et le déséquilibre glycémique chronique.

Matériels et Méthodes : Une étude analytique descriptive a été menée sur cinq ans, de Janvier 2019 à Janvier 2024. **Résultats :** Sur les 19 patients inclus, l'âge moyen était de 47 ans, tous présentaient un déséquilibre glycémique chronique, avec une prédominance du diabète de type 2 (63%). Le point de départ de cette infection était principalement d'origine dentaire, la manifestation clinique de cette infection correspondait principalement à un empatement cervico-facial douloureux. L'examen bactériologique a révélé la présence de germes dans seulement sept cas, avec une prévalence de *Staphylococcus aureus*. Le traitement comprenait une antibiothérapie, une réhydratation, une insulinothérapie intensifiée et un drainage, avec une évolution favorable chez tous les patients.

Conclusion : Les cellulites cervico-faciales chez le patient diabétique sont souvent graves. La gravité de ces infections chez le patient diabétique doit inciter à une plus grande vigilance pour une prise en charge précoce de toutes les affections bucco-dentaires et de l'oropharynx, un équilibre glycémique adéquat, des soins dentaires réguliers ainsi qu'une prise en charge médicochirurgicale pluridisciplinaire.

Objectifs

- Cette étude vise à décrire les caractéristiques cliniques, bactériologiques et thérapeutiques de cette affection chez les patients diabétiques ainsi qu'à déterminer de lien de corrélation entre la cellulite cervico-faciale et le déséquilibre glycémique chronique.

Méthodes et Matériels

- Une étude analytique descriptive a été menée sur cinq ans, de Janvier 2019 à Janvier 2024, incluant tous les patients diabétiques hospitalisés pour cellulite cervico-faciale à l'Hôpital Cheikh Zaid de Rabat. Les données recueillies portaient sur l'âge, le sexe, le type de diabète, l'HbA, les signes cliniques, les facteurs déclenchants, les germes isolés, le traitement et l'évolution.

Résultats

- Sur les 19 patients inclus, l'âge moyen était de 47 ans, tous présentaient un déséquilibre glycémique chronique, avec une prédominance du diabète de type 2 (63%). Le point de départ de cette infection était principalement d'origine dentaire, la manifestation clinique de cette infection correspondait principalement à un empatement cervico-facial douloureux. L'examen bactériologique a révélé la présence de germes dans seulement sept cas, avec une prévalence de *Staphylococcus aureus*. La tomodensitométrie cervico-thoracique a permis de faire le bilan d'extension, d'orienter la conduite thérapeutique et le suivi. Le traitement comprenait une antibiothérapie, une réhydratation, une insulinothérapie intensifiée et un drainage, avec une évolution favorable chez tous les patients.

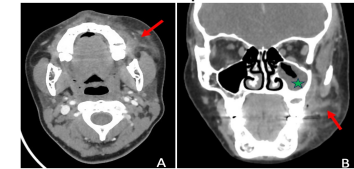
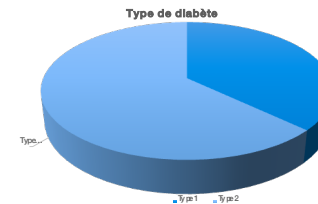


Figure 1 : TDM injectée de la face en coupe axiale (A) et coronale (B) : infiltration diffuse de la graisse jugale gauche (flèche rouge), sur une sinusite maxillaire homolatérale (Asterix vert).

Conclusion

- La gravité de la cellulite cervico-faciale chez le patient diabétique doit inciter à une plus grande vigilance pour une prise en charge précoce de toutes les affections bucco-dentaires et de l'oropharynx, un équilibre glycémique adéquat, des soins dentaires réguliers ainsi qu'une prise en charge médicochirurgicale pluridisciplinaire.

Références

- 1/ Dr S. Jouinia, Dr M. Tbinia, Dr M. Ben Ayeda, Dr H.E. Kamela, Dr I. Ben Nacefb, Pr K. Khairib, Pr M. Ben Salaha « Les cellulites cervico-faciales chez le diabétique » *Annales d'endocrinologie* 2023 PB-266 <https://doi.org/10.1016/j.ando.2022.12.276>
- 2/ A.-H. Dédjan, N.-E. Haraj, S. El Aziz, A. Chadli « Les cellulites cervico-faciales chez le diabétique » *Médecine des Maladies Métaboliques* Volume 10, Issue 4, June 2016, Pages 309-313 [https://doi.org/10.1016/S1957-2557\(16\)30117-1](https://doi.org/10.1016/S1957-2557(16)30117-1)