

les suppuration des espaces péri pharyngés: à propos de 10 cas

F. Farhat ¹, A. Chebil ¹, M. Hasnaoui ¹, M. Masmoudi ¹, W. Thabet ¹, K. Mighri ¹.
¹Service Orl Et Ccf Chu Taher Sfar - Mahdia (Tunisie)

Abstract

Les suppuration des espaces péri pharyngés est un groupe des infections grave avec une atteinte des espaces profondes de la face rapidement progressive . elle permet par ses complications la mise en jeu de pronostic vital .

Objectifs

Décrire la présentation clinique et les modalités de prise en charge des suppurations péri pharyngées .

Méthodes et Matériels

Il s'agit d'une étude rétrospective comprenant 10 patients ayant été hospitalisés pour suppuration des espaces péri-pharyngés sur une période s'étendant entre 2017 et 2023 .

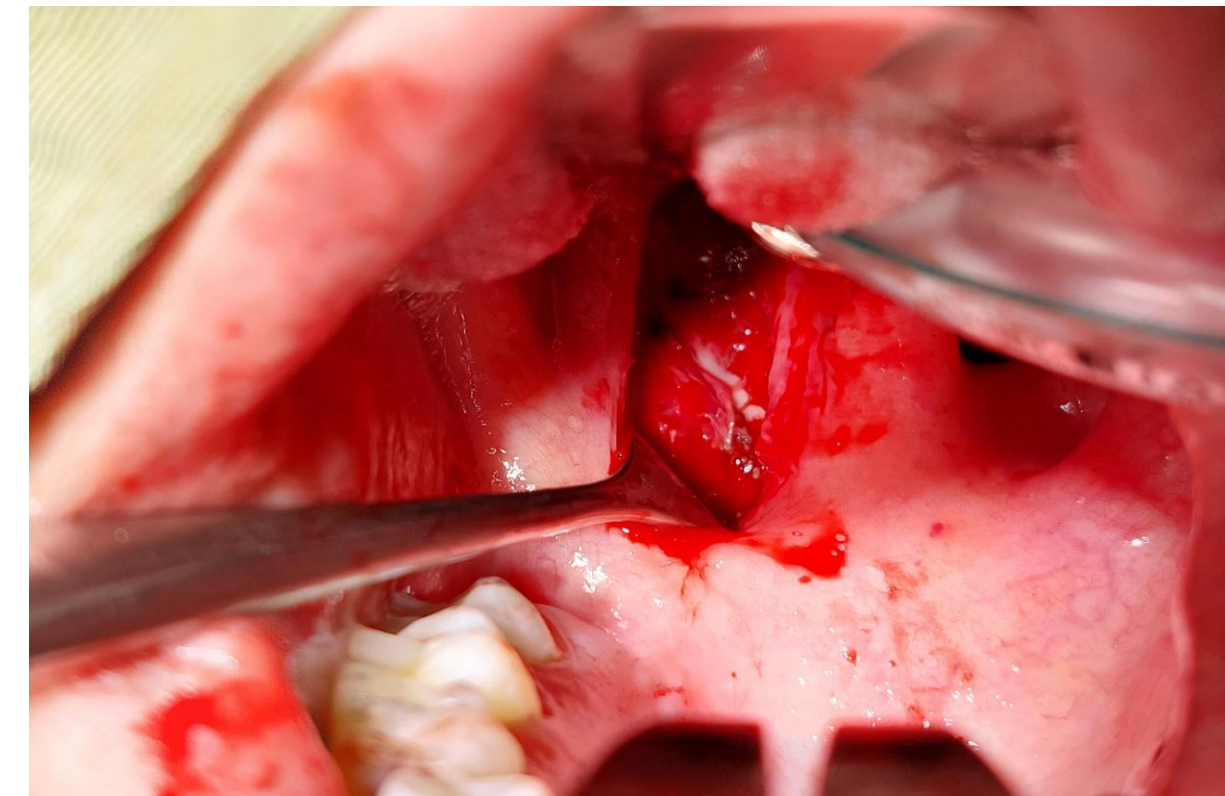
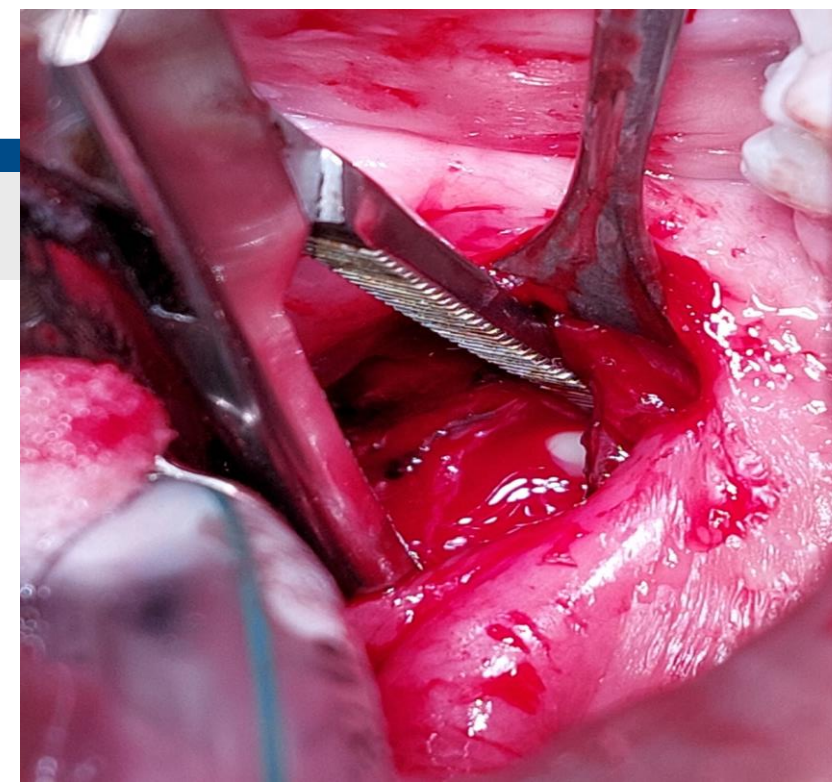
Résultats

6 mois → 54 ans

prédominance masculine
H/F=1,5

âge moyen = 15 ans

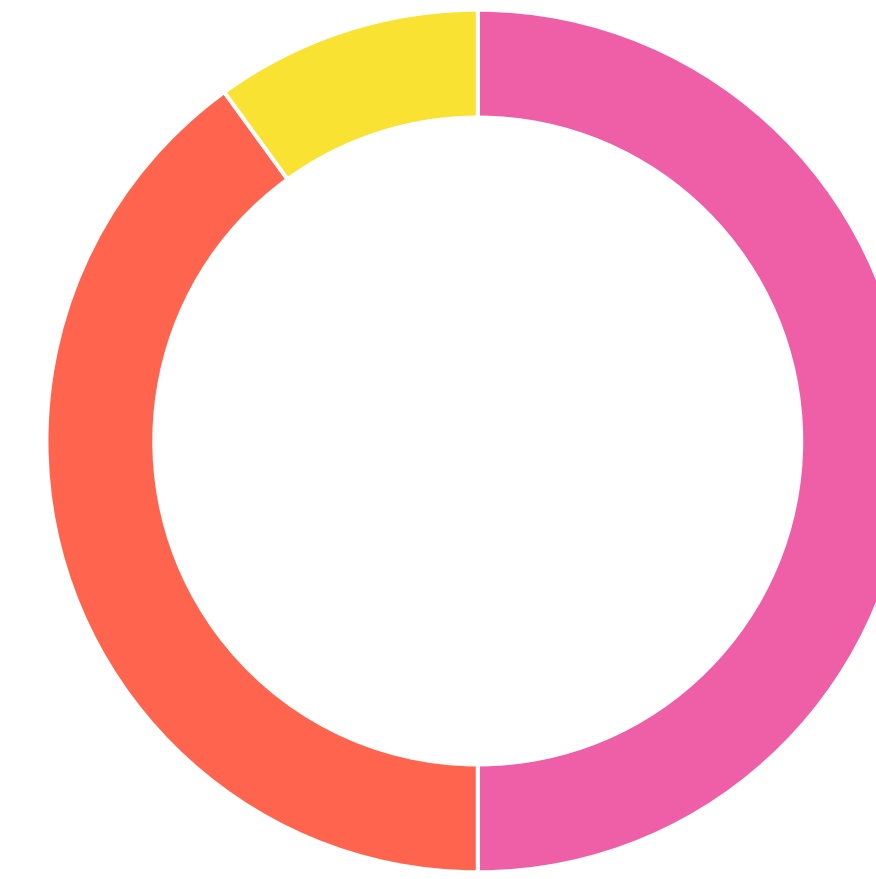
- La durée d'évolution des symptômes variait entre 1 et 7 jours
- Une prise des AINS ou de corticoïdes a été notée chez 4 patients



Résultats

- À l'examen de oropharynx : un bombement de la paroi postérieure ou latérale a été noté dans 90% des cas
 - Deux patients présentaient un trismus .
 - La porte d'entrée était pharyngée dans 80% des cas .
 - Une otite externe nécrosante était en cause dans 1 cas
- À la biologie tous les patients présentaient un syndrome inflammatoire biologique . Un prélèvement bactériologique a été fait dans 8 cas , positif à streptocoque chez un seul patient

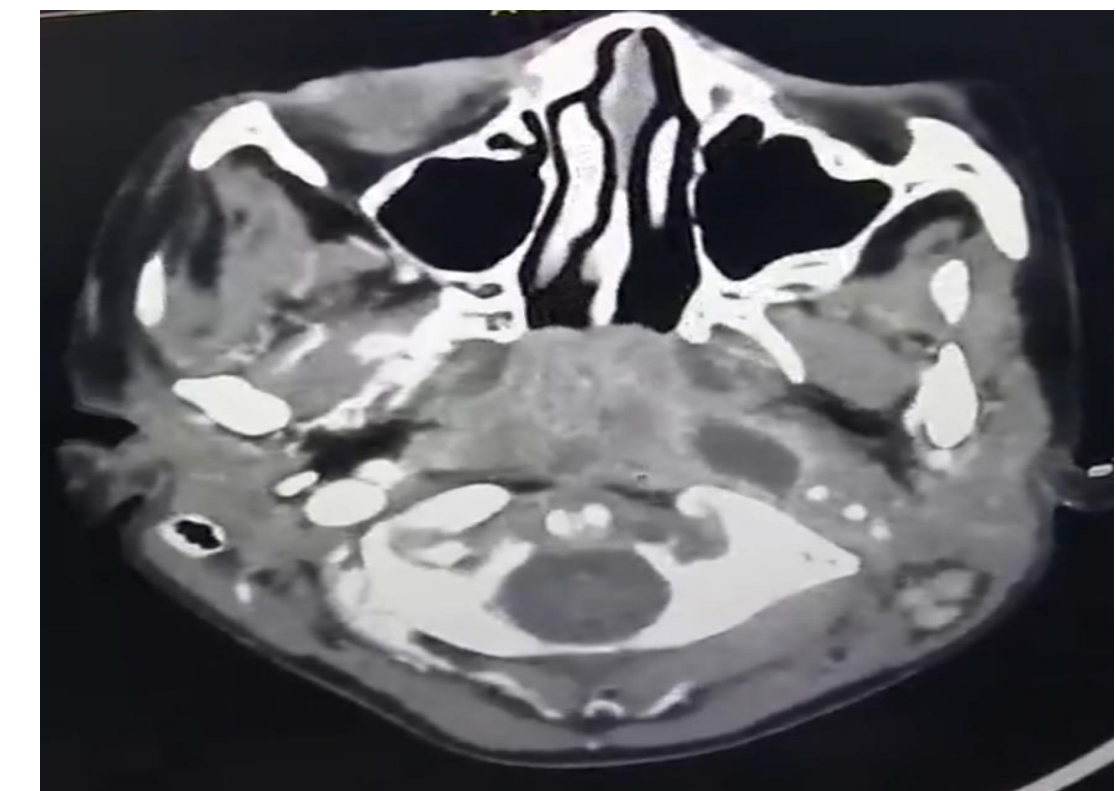
- Les symptômes majeurs étaient une fièvre (10 patients) , une odynophagie ou dysphagie (8 patients) , une tuméfaction latéro-cervicale (5 patients) , un torticolis (3 patients) et une dyspnée (1 patient)



Site de collection à la TDM

Une taille moyenne de 2,6 cm (0,7mm → 5cm)

- Parapharyngée
- Retropharyngée
- parapharyngé étendu à l'espace rétropharyngé



| Traitement | IV antibiotics (amoxicillin/clavulanic acid or C3G + metronidazole) | Un drainage chirurgical | | associé à une amygdalectomie |
|---------------------|---|-------------------------|-------------------|------------------------------|
| Nombre des patients | Tout les patients | Voie endo-buccale | Par voie external | 4 cas |
| | | 7 cas | 1 cas | |

→ L'évolution était favorable dans tous les cas .