

Abstract

Une étude descriptive prospective avec inclusion d'une cohorte d'anciens cas (données rétrospectives) intéressant 75 patients appareillés, dans un centre de prothèse auditive, sur une période de 3 ans, du mois de janvier 2021 au mois de janvier 2024. Tous les patients étaient appareillés par des prothèses conventionnelles.

77% des patients ont été nettement ou beaucoup aidés par leur appareillage auditif. La plupart des sujets ont rapporté une amélioration de leur vie et leurs plaisirs depuis l'appareillage auditif. Des otalgies, des démangeaisons et un effet Larsen ont été rapportés par un nombre de patients.

La mesure de la qualité de vie comporte de nombreux intérêts, parmi lesquels ceux de renforcer l'échange entre les professionnels de santé et leurs patients, d'analyser les perceptions et les attentes des patients afin d'améliorer leur suivi. Ceci permet aussi de prendre en compte le ressenti du patient lors de l'adaptation. Ce dernier reste en effet le meilleur juge de l'amélioration ou de l'absence de bénéfice apporté par ses aides auditives. Les effets secondaires des aides auditives peuvent différer, évoluer voir même s'aggraver et ainsi affecter le confort et la satisfaction des porteurs.

Objectifs

- Définir les aspects cliniques et audiométriques des patients avec prothèse auditive.
- Déterminer le degré de satisfaction et les inconvénients rapportés par les patients porteurs de prothèse auditive conventionnelle.

Méthodes et Matériels

Une étude descriptive prospective avec inclusion d'une cohorte d'anciens cas (données rétrospectives) intéressant 75 patients appareillés, dans un centre de prothèse auditive, sur une période de 3 ans, du mois de janvier 2021 au mois de janvier 2024. Tous les patients étaient appareillés par des prothèses conventionnelles. Les renseignements rapportés : Les caractéristiques des patients appareillés : Age, sexe, anamnèse, examen clinique, bilan audiométrique (type de surdité, uni ou bilatéralité, asymétrie interauriculaire), choix de prothèse, effets secondaires, qualité de vie. Pour apprécier les bénéfices des prothèses chez les patients appareillés, un questionnaire IOI-HA (International Outcome Inventory for Hearing Aids) a été utilisé.

Résultats

75 patients appareillés ont participé à cette étude. 54% sont de sexe masculin. L'âge moyen de nos patients au moment du premier appareillage est de 64 ans. 32% des patients ont une activité professionnelle au moment de la mise en place de l'appareillage. 75% des patients sont appareillés en bilatéral. 58% des patients ont une surdité moyenne. 67% des prothèses possèdent un contour. 64% des sujets participant à l'étude ont porté leurs appareils auditifs plus de huit heures par jour [Figure 1]. 77% des patients ont été nettement ou beaucoup aidés par leur appareillage auditif [Figure 2]. 21% des patients éprouvent encore de nettes difficultés malgré leur appareillage auditif. Seulement trois des utilisateurs participant à l'étude pense que son appareillage auditif présente un intérêt léger. 76% des sujets ont rapporté une nette ou meilleure amélioration de leur vie et leurs plaisirs depuis l'appareillage auditif. 46% des sujets ont le sentiment d'avoir légèrement ennuyé les autres à cause de ses difficultés auditives. 57% des sujets ont rapportés un effet Larsen, 36% des démangeaisons et un quart des otalgies [Figure 3].

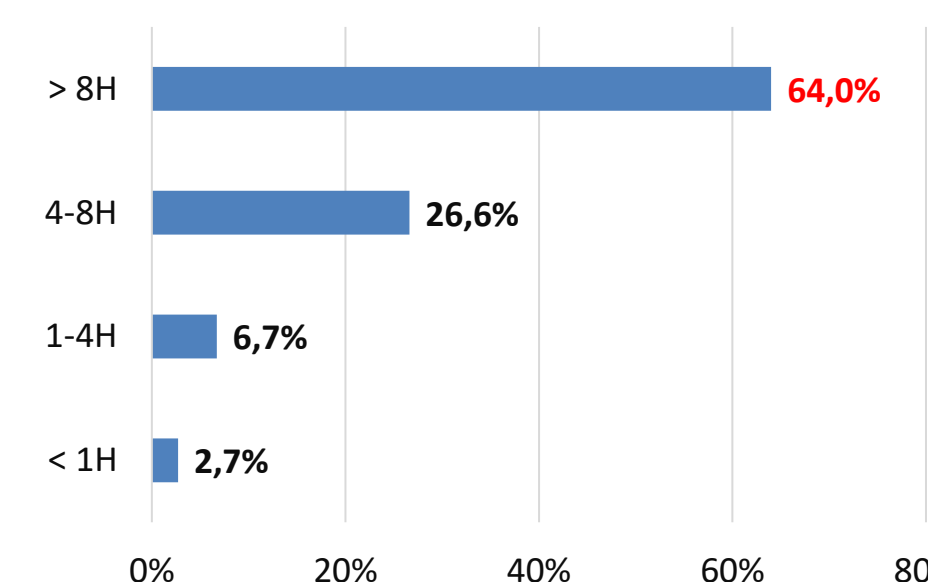


Figure 1. Durée port prothèse.

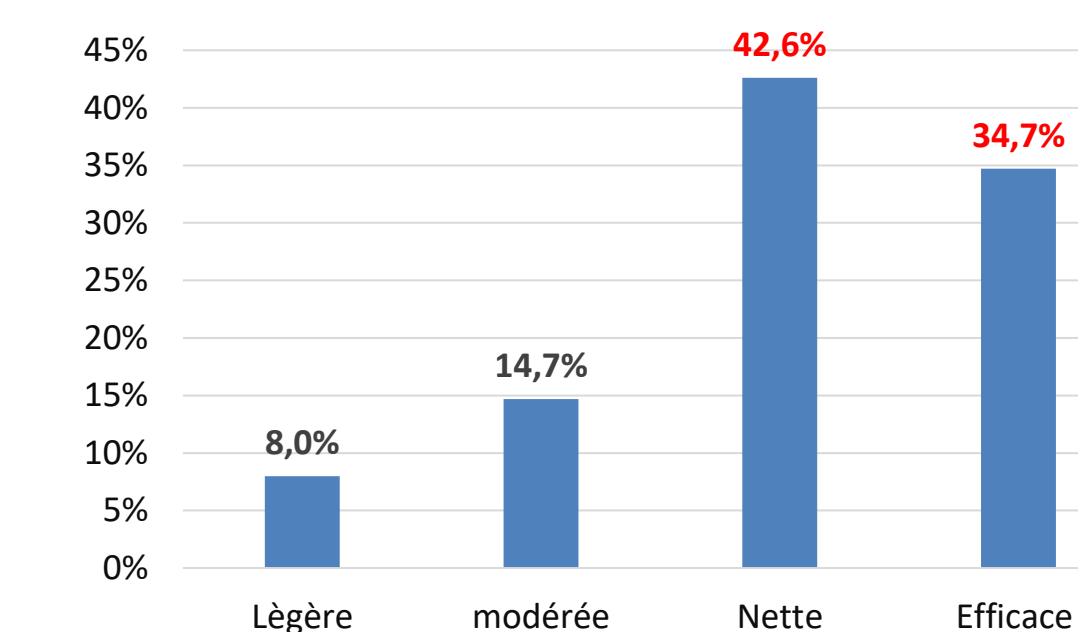


Figure 2. Efficacité aide.

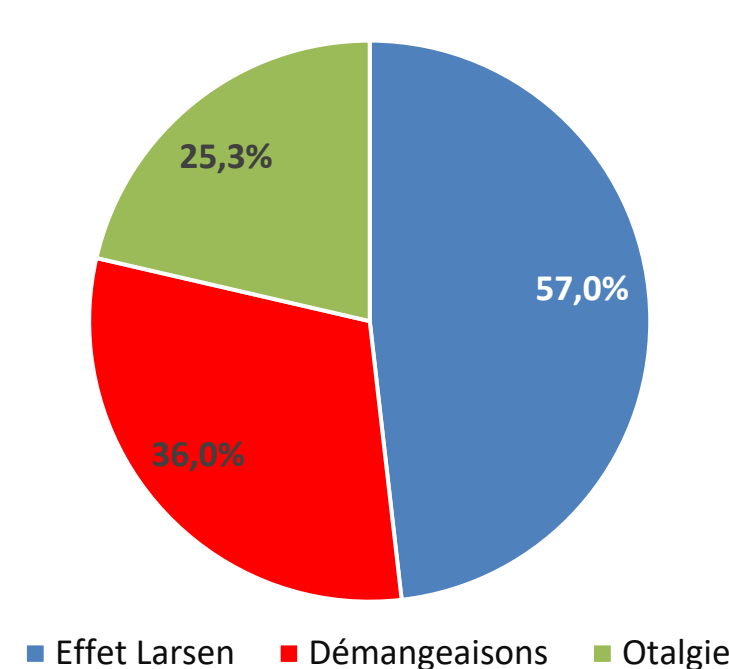


Figure 3. Effets secondaires.

Conclusion

La mesure de la qualité de vie comporte de nombreux intérêts, parmi lesquels ceux de renforcer l'échange entre les professionnels de santé et leurs patients, d'analyser les perceptions et les attentes des patients afin d'améliorer leur suivi. Ceci permet aussi de prendre en compte le ressenti du patient lors de l'adaptation. Ce dernier reste en effet le meilleur juge de l'amélioration ou de l'absence de bénéfice apporté par ses aides auditives. Les effets secondaires des aides auditives peuvent différer, évoluer voir même s'aggraver et ainsi affecter le confort et la satisfaction des porteurs.

Références

- [1] Victoria Ciobanu. Appareillage auditif et qualité de vie. Médecine humaine et pathologie 2012.
- [2] Ceccato JC, Bourien J, Venail F, Puel JL. Appareillage auditif conventionnel. EMC- Orl 2017;12(3):1-14 [Article 20-185-C-15].
- [3] Gada Kalil et Sam J. Danie. Incursion dans le monde des prothèses auditives numériques. Le Médecin du Québec, volume 44, numéro 3, mars 2009.
- [4] C. Vincent et al. La prothèse auditive conventionnelle. Annales d' Otolaryngologie et chirurgie cervico-faciale 124 (2007) 33-40.