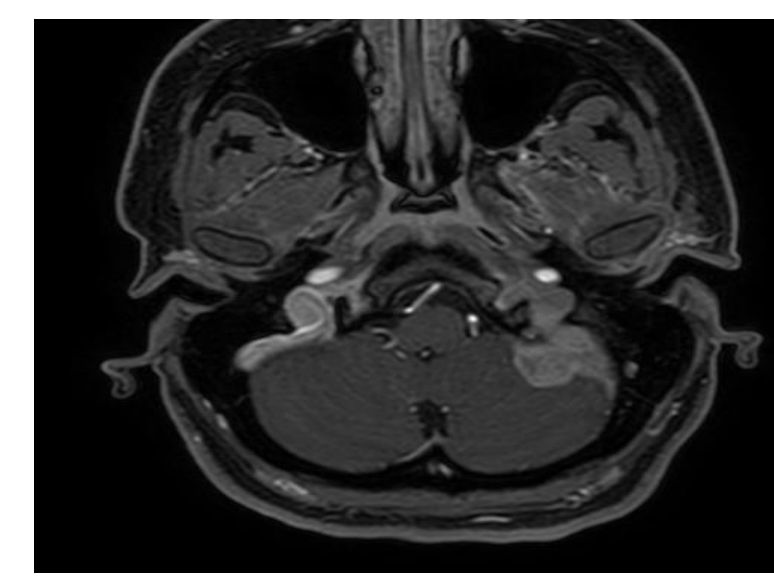
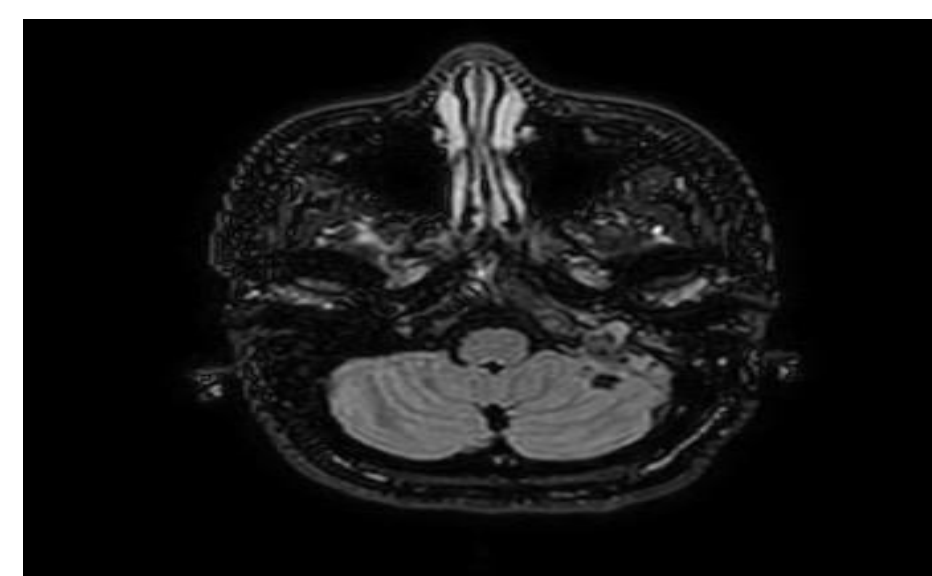
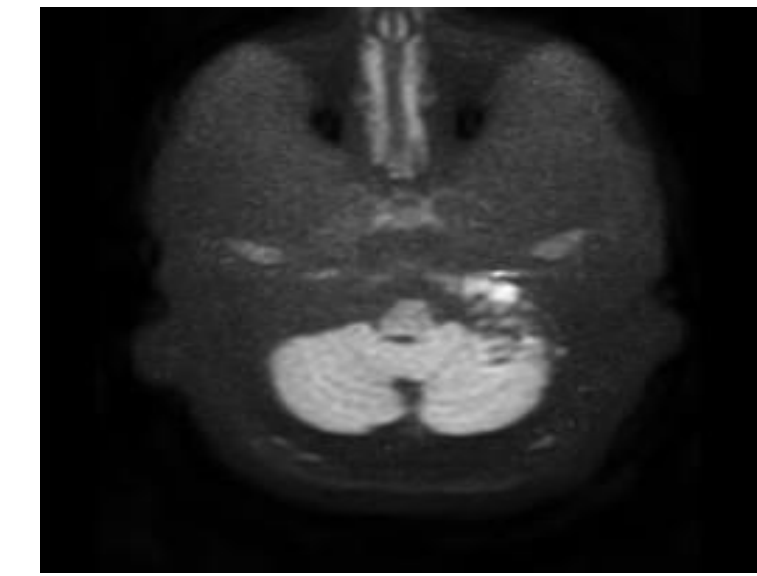


Abstract

Il s'agit d'une femme de 35 ans sans antécédents médicaux pathologiques, admise dans notre service pour une hypoacousie gauche d'installation brusque. L'examen physique a révélé un tympan complet normal des deux côtés, ainsi qu'un examen neuro-vestibulaire sans anomalies, avec à l'audiométrie une cophose gauche. Une IRM cérébrale et de l'angle ponto-cérébelleux a révélé un méningiome du côté du pédoncule cérébelleux gauche associé à des anomalies du signal vestibulaire liées à un remaniement hémorragique du méningiome. La patiente a été orientée au service de neurochirurgie pour une prise en charge supplémentaire



IRM cérébrale et de l'angle ponto-cérébelleux : processus expansif extra-axial ovalaire gauche en hypo-signal T1, hypo-signal T2

Objectifs

Rapporter une étiologie exceptionnelle de surdité brusque et décrire ses caractéristiques cliniques et thérapeutiques.

Méthodes et Matériels

Nous proposons de rapporter un cas de méningiome du pédoncule cérébelleux révélé suite à une surdité brusque recueilli dans notre service.

Résultats

Une femme de 35 ans

Antécédents médicaux : Aucun antécédent médical

Motif de consultation : baisse brutale de l'acuité auditive de l'oreille gauche sans vertige rotatoire

Examen clinique : tympan complets et normaux des deux côtés, ainsi qu'un examen neurovestibulaire sans anomalies

Audiométrie : une cophose gauche

IRM cérébrale et de l'angle ponto-cérébelleux : un méningiome à proximité du pédoncule cérébelleux gauche associé à des anomalies du signal vestibulaire liées à un remaniement hémorragique du méningiome

Traitement : orientée vers la neurochirurgie pour une prise en charge complémentaire

Conclusion

La surdité brusque est un symptôme largement reconnu, dont l'étiologie demeure principalement inconnue.

Le méningiome, qui se développe en dehors de l'angle ponto-cérébelleux, est exceptionnellement responsable de la surdité.

L'ablation chirurgicale peut entraîner une amélioration spectaculaire de la fonction auditive

Références

Petscavage JM, Fink JR, Chew FS. Cerebellopontine angle meningioma presenting with hearing loss. *Radiol Case Rep.* 2015 Nov 6;5(2):434. [Doi: 10.2484/rcr.v5i2.434](https://doi.org/10.2484/rcr.v5i2.434).